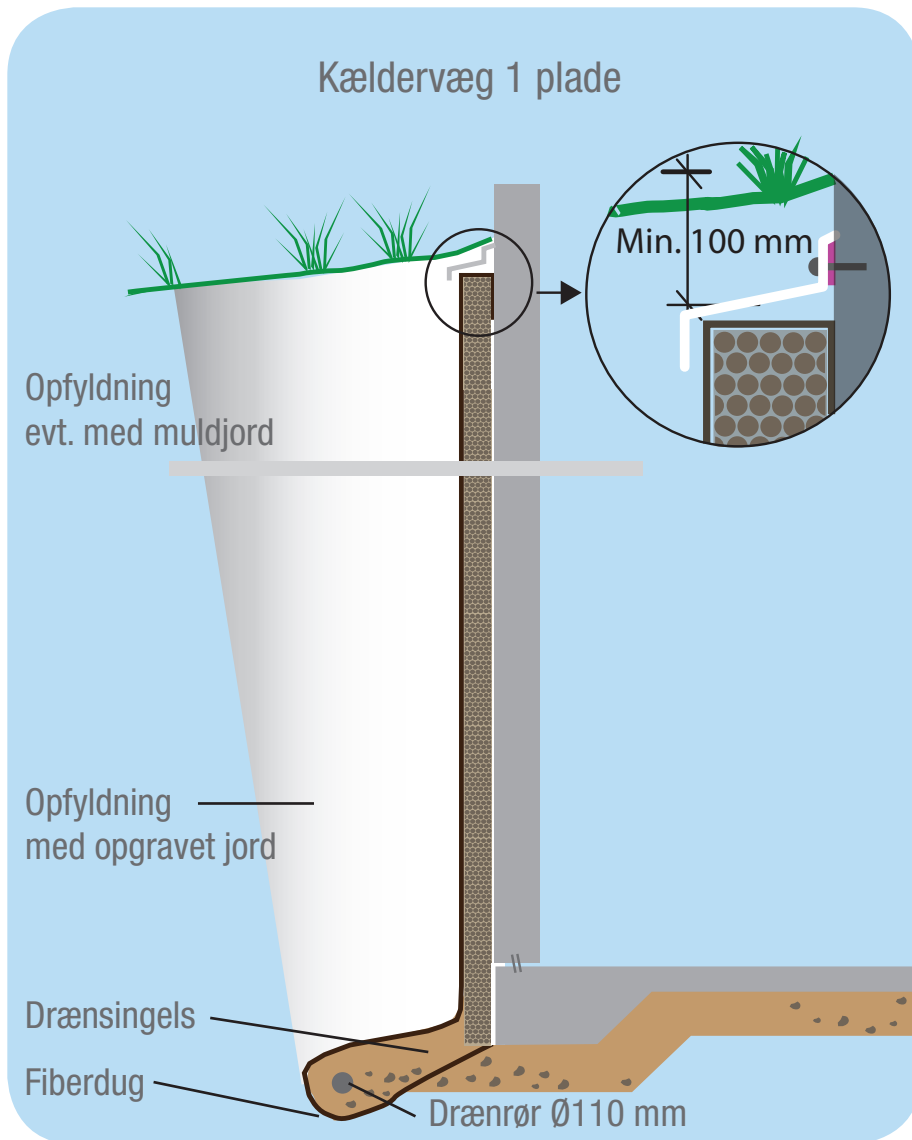


Monteringsvejledning

# Fugtsikker isolering af kældervægge



Effektiv  
Gennemprøvet  
Maksimal fugtsikring

## Materialebrug

### Pordrän isoleringsplader:

Byggeklæber eller fastgørelsesbolte, fugemasse og fiberdug kl. 2.

### Plastliste/afdækningsliste:

Elastisk tætningsmasse og sømplugs c/c 50-150 mm.

## Forberedelse

Inden montage af Pordrän pladerne, anbefales det at fjerne udvendig vandtæt membran/tjære så meget som muligt (min. 50 %), for at sikre tilstrækkelig ventilation af fugt ud gennem væggen. Udtørringen sker hurtigere og mere effektivt desto mindre membran/tjære der er tilbage på væggen. Revner og skader på kældervæggen, samt skadede hjørner og kanter skal repareres inden montering af Pordrän påbegyndes.

## Udgravning og drænrør

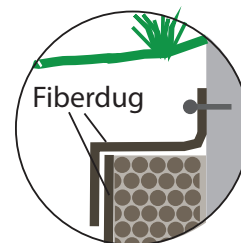
Den opgravede jord kan genanvendes. I bunden af opgravningen lægges fiberdug, oven på ca. 100 mm singels, hvorefter dræn udføres iht. DS436.

## Montering af Pordrän

Pordrän kan klæbes på kældervæggen med punktlimning (5 punkt pr. plade), eller opsættes samtidig med en evt. berapning af kældervæggen. Som et alternativ kan pladerne mekanisk fastsættes med skruer. Længden af skruerne er bestemt ud fra tykkelsen af pladerne (min. 1 skrue pr. plade). Pordrän pladerne monteres således, at de er forbundet til hinanden uden mellemrum. Monteres Pordrän i flere lag, skal montage udføres med forskudte samlinger i mellem lagene. En fintakket sav kan anvendes til at dele pladen.

## Fiberdug

Pordrän skal beskyttes mod den genopfyldte jord med et lag BG-TEX135. Fiberdugen opsættes i baner, således at den anbringes fra bunden af udgravningen hen over drænrøret, og slutter ved øverste kant af Pordrän pladen. Fiberdugens overlapninger skal være cirka 100 mm. En strimmel fiberdug fastgøres med klæber til væggen under kantlisten og lægges ca. 250 mm (ved 1 plade) ud over toppen og ned på pladens forside, uden på den tidligere monteret fiberdug. Dette gøres for at forhindre, at fiberdugene forskydes under opfyldning af jorden.



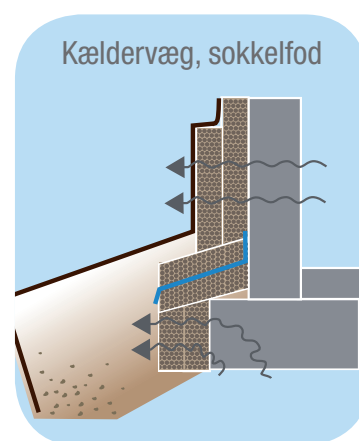
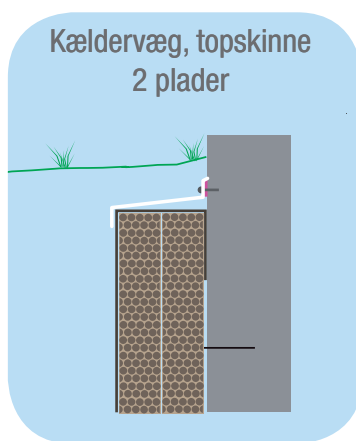
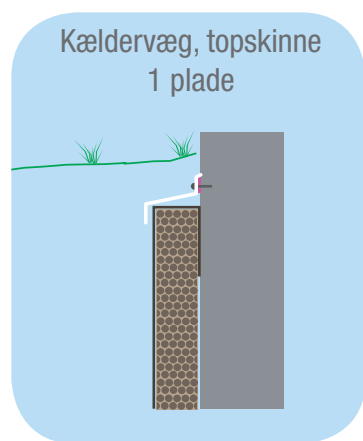
## Kantlisten

Kantlisten skal monteres på toppen af Pordrän pladernes øverste kant og min. 100 mm under terræn. Kantlisten har til formål at beskytte Pordrän pladerne mekanisk, og samtidig sikre at der ikke kommer vand ned mellem kældervæggen og Pordrän pladerne. Fastgør kantlisten med c/c 50-150 mm sømplugs og forsegl den på væggen med tætningsmasse. Fjern mørtel og lignende, således at kantlisten bliver fastgjort og forsejlet på en "ren" væg.

## Opfyldning

Opfyld med det eksisterende jordmateriale (evt. tilført drængrus) udføres med stor omhu, så fiberdugen og Pordrän ikke bliver beskadiget. Større sten og skarpe materialer bør undgås.

Opfyldning over kantlisten til terræn gøres med muldjord eller drængrus suppleret med eksisterende jordmateriale. Herefter kan der lægges fliser, brosten eller lignende. Anvendes muldjord kan der sås græs helt ind til huset.



Oktober 2015

## Montering af Pordrän på terræn

Kontakt BG Byggros

**bq byggros**

Byggros A/S  
Egegårdsvej 5  
5260 Odense S  
Tlf.: 59 48 90 00  
Fax: 59 48 90 05  
www.byggros.com