

Montagevejledning

Calsitherm KALK

Generelt

Calsitherm KALK består af Calsitherm Indeklimaplade og St. Astier Isochaux isoleringsmørtel og anvendes på den indvendige side af ydervæggen i boliger fra før 1960. Herunder også bevaringsværdige og fredede bygninger og huse med bindingsværk.

Calsitherm KALK må ikke anvendes i vådrumszoner.

Transport

Calsitherm Indeklimaplade leveres altid på paller. Vær forsigtig når du transporterer de enkelte indeklimaplader, da kanterne let kan tage skade. Vi anbefaler at du opbevarer pladerne inden døre.

Alternativt skal pladerne afdækkes og beskyttes mod vejrlig. Opbevaring skal ske på et jævnt og tørt underlag.

Sikkerhed

Calsitherm Indeklimaplade indeholder ingen farlige kemikalier eller andre skadelige stoffer. Vi anbefaler dog, at du anvender støvmaske under tilskæring af pladerne for at undgå irriterende støv.

Ved oprøring af Isochaux hæftemørtel skal du undgå indånding af støv og kontakt med huden.

Værktøj

Calsitherm Indeklimaplade kan let tilskæres med en ganske almindelig fukssvans og/eller stiksav. Kanterne kan du med fordel slibe med sandpapir for en jævn samling.

Til Isochaux hæftemørtlen kan du anvende en tvangsblender eller en kraftig boremaskine påsat et piskeris.

Til montage anvender du tandspartel, stålbræt og filtse/pudsebræt.

Forberedelse

Inden opsætning af Calsitherm KALK skal du fjerne evt. indvendig beklædning og organiske og/eller diffusionstætte materialer, som f.eks. gipsplader, maling, tapet/væv og limrester. Væggene skal være rengjorte og fri for mikroorganismer (skimmel). Væggene skal være plane, faste og stabile.

Opsætning

- Isochaux blandes med 4 - 4,5 liter vand pr. 20 kg pose.
- Isochaux blandes 3 - 5 minutter i en tvangsblender eller med en kraftig boremaskine påsat piskeris. Bland ikke mere end der anvendes på ca. 60 minutter.
- Inden opsætning fugtes/forvandes Calsitherm Indeklimaplade med vand for at nedsætte pladens sugsevne.
- Isochaux påføres pladen med den skarpe side af tandspartlen, så mørtlen kommer godt ind i porrene.
- Derpå kammes mørtlen op med en 10 - 12 mm tandspartel.
- Pladen opsættes og trykkes mod underlaget.
- Pladerne opsættes i forbandt.
- Pladerne stødes sammen med en maks. fugebredde svarende til puds/klæbens kornstørrelse.

Pudsning

Calsitherm Indeklimapladen pudses med Isochaux hæftemørtel.

- Isochaux blandes 3 - 5 minutter i en tvangsblender eller med en kraftig boremaskine påsat piskeris.
- Inden pudsning fugtes/forvandes Calsitherm Indeklimaplade med vand for at nedsætte pladens sugsevne.
- Isochaux trækkes på med et stålbræt i et heldækkende lag på op til 6 mm. Brug evt. en 12 mm tandspartel for kontrol af lagtrykkelse.
- Efter ca. 10 - 20 minutter kan Isochaux filtses/pudses til en færdig overflade.

Væggen er nu færdig og kræver ikke yderligere behandling.

Efterbehandling

Hvis du ønsker en anden farve, kan du, når overfladen er hvidtør efter ca. 1 uge, påføre diffusionsåben maling, som kalk- eller silikatmaling. Se evt. BG Byggros' komplette malingsprogram på byggros.com. Ved anvendelse af andre produkter er det vigtigt, at disse er diffusionsåbne. Spørg i din lokale farvehandel, hvis du er i tvivl.

Anvend ikke fliser eller tapet/væv på Calsitherm Indeklimaplade.

For yderligere information,
kontakt:

bq byggros

BG Byggros A/S
Østbirkvej 2
5240 Odense NØ
Tlf.: 59 48 90 00
www.byggros.com



Miljøvenlig



Skimmelhæmmende



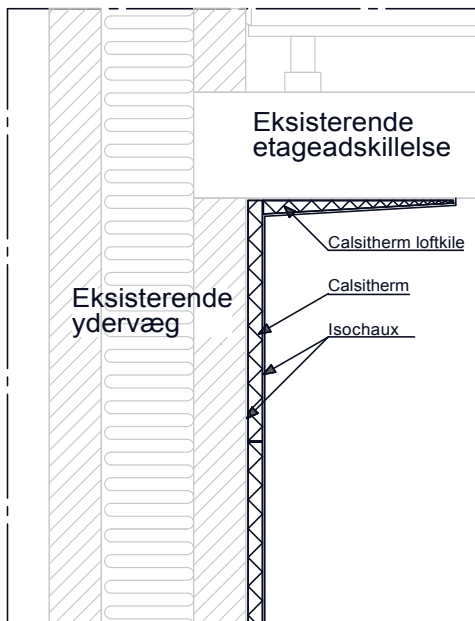
Ikke brændbar



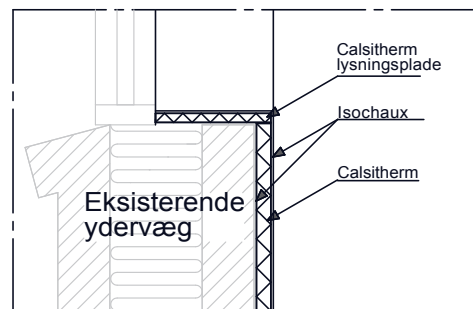
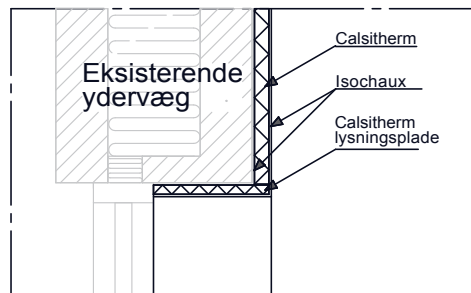
Fugtregulerende

Principtegninger

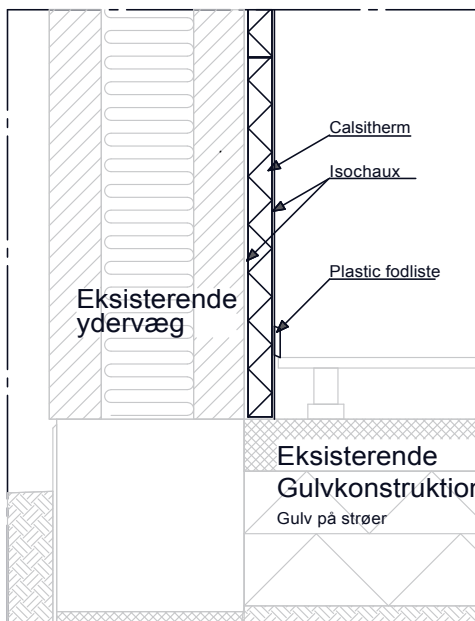
Calsitherm indeklimalplade



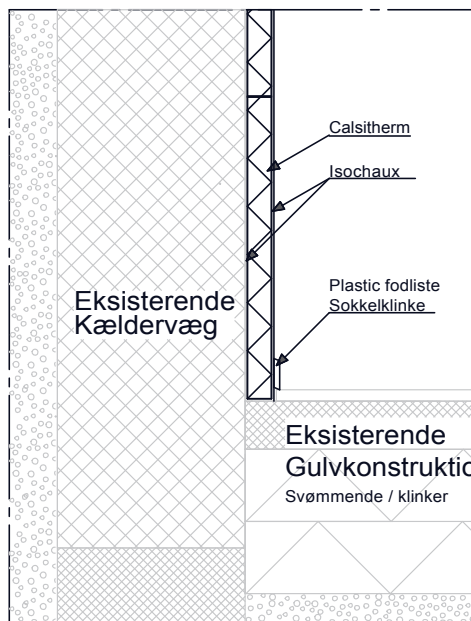
Ydervæg/etageadskillelse/loft



Ydervæg/vindue



Ydervæg/gulv på strøer



Kældervæg/svømmende gulv/klinke gulv

Montagevejledningen er til enhver tid gældende.
Tegningerne er ikke målbare.

For yderligere information,
kontakt:

bq byggros

BG Byggros A/S
Østbirkvej 2
5240 Odense NØ
Tlf.: 59 48 90 00
www.byggros.com